

PIANO ORGANIZZATIVO SCUOLA INFANZIA PIZZETTI

SOMMARIO

PIANO ORGANIZZATIVO SCUOLA INFANZIA PIZZETTI	1
Orari e organizzazione generale	1
Presenze nel plesso	1
Tempo scuola.....	1
Organizzazione aule ordinarie	1
Dispositivi di protezione	2
Materiali didattici ed effetti personali	2
Spazi comuni.....	2
Laboratori e aule speciali.....	2
Servizi igienici	3
Palestra	3
Mensa.....	3
Aule didattiche	4
Entrata e uscita da scuola.....	5
Spazi esterni alla scuola e loro utilizzo	5
Periodo di accoglienza (prime settimane).....	5

ORARI E ORGANIZZAZIONE GENERALE

La scuola dell'Infanzia Pizzetti si trova nell'edificio di via della Pisana 168

PRESENZE NEL PLESSO

PERSONALE ATA	Totale: 2	2 (collaboratori scolastici)		
DOCENTI	Totale: 12	10 posto comune + IRC 1 sostegno		
CLASSI	Totale: 5			
ALUNNI	TOTALE: 82alunni	B 16		
		C 14		
		D 18		
		E 19		
		F 15		

TEMPO SCUOLA

Il tempo scuola è organizzato su cinque giorni settimanali, con orario di ingresso dalle 8 alle 9 e l'orario di uscita dalle 16,15 alle 16,30.

ORGANIZZAZIONE AULE ORDINARIE

Dopo aver individuato il numero massimo di alunni che ogni aula può contenere si provvederà a:

- delimitare lo spazio destinato al docente e alle attività degli alunni;
- creare spazi, senza i banchi, dove i bambini possano giocare in piccoli gruppi
- posizionare i banchi singolarmente considerando i seguenti vincoli:
 - distanza di almeno 1 metro da bocca a bocca;
 - non invadere gli spazi attorno alla cattedra e vicino alle finestre;

- creare dei corridoi percorribili di 0,80 m;

Per favorire ulteriormente il distanziamento e l'adozione di comportamenti corretti al contrasto alla diffusione del virus Covid 19 si adotteranno le seguenti misure:

- segnalare con adesivi la posizione corretta dei banchi nelle aule, in modo che possa essere facilmente ripristinata dopo ogni spostamento;
- esporre all'interno dell'aula segnaletica indicante i principali comportamenti da adottare e la capienza massima;
- combinare il principio del distanziamento con quello dell'arieggiamento costante, tenendo se possibile le finestre aperte anche durante le lezioni;
- oltre al distanziamento e all'aerazione, favorire l'igiene costante delle mani del personale e degli alunni, posizionando un dispenser di soluzione alcolica in ogni classe, nei punti di passaggio e nei servizi.

DISPOSITIVI DI PROTEZIONE

I docenti potranno spostarsi dalla postazione fissa, muoversi tra i banchi o le postazioni di lavoro e avvicinarsi agli allievi solo indossando la mascherina chirurgica e potranno toccare le stesse superfici toccate dall'allievo solo se prima si sono disinfettati le mani.

L'uso di mascherine non è al momento previsto per gli alunni della scuola dell'Infanzia (salvo diverse e successive indicazioni ministeriali e del Cts).

MATERIALI DIDATTICI ED EFFETTI PERSONALI

Le **modalità di uso degli strumenti** vanno riviste finché sarà in vigore l'emergenza sanitaria.

Occorrerà:

- consentire l'uso di ogni **oggetto da parte di un singolo alunno**;
- consentire l'uso degli **stessi strumenti e degli stessi giochi solo se è possibile sanificarli** dopo ogni uso personale senza deteriorarli.

Fino al termine dell'emergenza sanitaria è indispensabile **eliminare il materiale condiviso da tutti i bambini**. Sarà pertanto necessario:

- predisporre **per ogni alunno un contenitore/recipiente** (barattolo, cestino, scatola scarpe) dotato di **nome e contrassegno** dove tenere tutto il materiale di cancelleria ad uso personale (gomma, matita, forbici, colla, matite colorate). **Si chiederà collaborazione alle famiglie per far portare a scuola un contenitore adatto.**
- **I contenitori saranno tenuti a scuola.** Il personale Ata potrà agevolmente sollevare i contenitori durante le operazioni di igienizzazione quotidiana.

SPAZI COMUNI

Gli spazi comuni non didattici cioè non deputati espressamente alla didattica quali l'ingresso, l'atrio, i corridoi saranno opportunamente segnalati (cartellonistica verticale e orizzontale).

L'accesso dovrà essere contingentato e limitato allo stretto necessario.

LABORATORI E AULE SPECIALI

Si stabilisce che le aule adibite a laboratori non vengano per quest'anno utilizzate con questa connotazione, per evitare occasioni di promiscuità.

Aula COVID: Si individua come “aula COVID” l’aula accanto alla sez. D (piano ingresso infanzia), che verrà debitamente allestita con DPI e disinfettante. Nell’aula stazioneranno gli alunni con temperatura maggiore di 37,5°C e con sintomi Covid, affidati a un adulto, in attesa dell’arrivo dei genitori per il rientro al loro domicilio.

SERVIZI IGIENICI

I servizi igienici sono di particolare criticità nella prevenzione del rischio da contagio da Covid 19, pertanto:

- Si provvederà ad un’attenta pulizia e disinfezione quotidiana di tutti i locali e di tutte le superfici che possono essere toccate (compresa la rubinetteria).
- Gli **insegnanti** consentiranno ai bambini di recarsi ai servizi **uno alla volta**.
- I **collaboratori** avranno il compito di sorvegliare l’entrata e l’uscita dai servizi dei bambini.
- Si eviteranno assembramenti all’interno dei servizi, regolamentandone l’accesso: In caso di bagno occupato l’alunno attende nel corridoio antistante ai bagni.
- In prossimità dei servizi saranno presenti dispenser di soluzione disinfettante.
- Le procedure adottate saranno supportate da apposita cartellonistica con le istruzioni per l’uso: disinfezione delle mani, distanze di sicurezza, corretto lavaggio delle mani
- Le finestre dovranno rimanere sempre aperte.

PALESTRA

La palestra della Pizzetti ha uno spazio molto ampio, nel quale il principio del distanziamento fisico è facilmente rispettabile.

- Per l’attività di motoria sarà, dunque, sufficiente garantire un distanziamento interpersonale di almeno 2 metri e altrettanto tra i bambini e il docente, privilegiando le attività fisiche individuali.
- Nel programmare eventuali giochi di squadra o sport di gruppo si farà riferimento ai protocolli predisposti dalle singole Federazioni.
- L’insegnante potrà valutare se far cambiare le scarpe ai bambini in classe o negli spogliatoi della palestra mantenendo le distanze di sicurezza.
- Per quanto possibile, durante la stagione favorevole sarà privilegiata l’attività motoria all’esterno.
- Qualora dovesse essere ritenuto funzionale l’uso di attrezzature/materiali comuni per l’attività, si avrà cura di igienizzare sia alla consegna sia al ritiro ogni oggetto utilizzato dal singolo.
- La palestra verrà utilizzata da una sola classe per volta
- Se l’ente locale assegnerà la concessione della palestra o di altri locali scolastici, al termine dell’orario scolastico, a società sportive o associazioni, sarà indispensabile prevedere negli accordi con i concessionari precisi obblighi di pulizia e disinfezione, da condurre obbligatoriamente al termine delle attività medesime, non in carico al personale della scuola.

MENSA

Il servizio mensa dedicato alla scuola dell’Infanzia si svolgerà all’interno delle sezioni e precisamente:

- I bambini usciranno dalla sezione per permettere al personale della mensa una sanificazione
- I bambini rientreranno in sezione, sarà loro servito il pranzo cucinato in sede
- Si uscirà nuovamente dalla sezione per permettere una nuova sanificazione, al termine della quale si potrà tornare in aula

- Il personale scolastico presente potrà muoversi tra i tavoli e avvicinarsi agli allievi solo avendo indossato la mascherina chirurgica e potrà toccare le stesse superfici toccate dall'allievo solo previa disinfezione delle mani.

AULE DIDATTICHE

Le aule ordinarie del plesso Pizzetti sono state svuotate degli arredi per sfruttare tutto lo spazio disponibile e per favorire le operazioni di sanificazione.

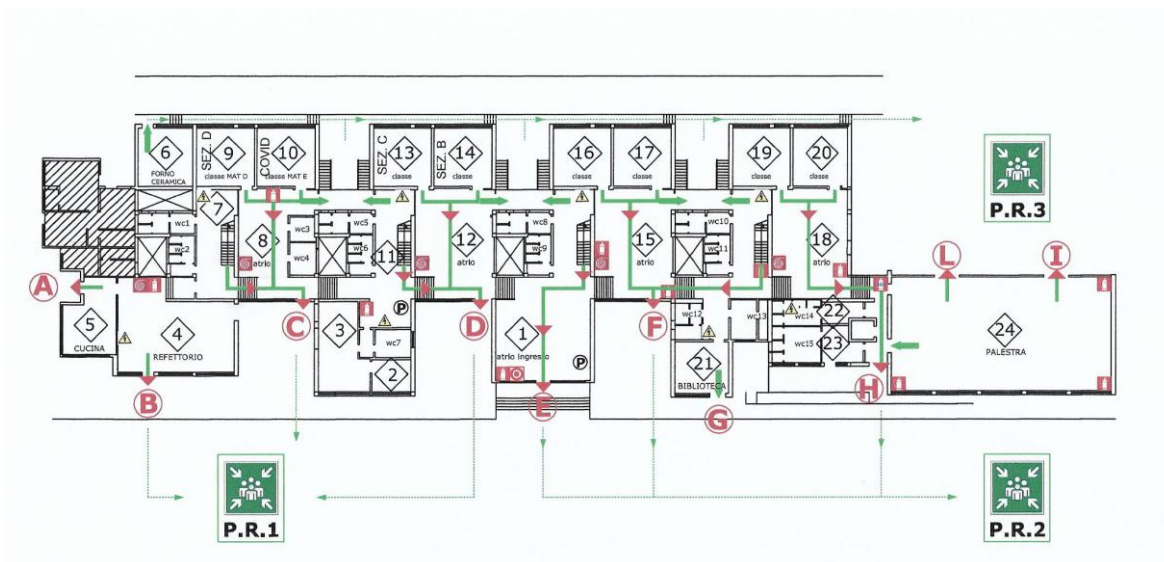
Le aule sono state assegnate alle classi in relazione alla loro capienza e alla presenza di alunni con disabilità più o meno importanti.

Ubicazione delle aule sono riportate nelle piantine che seguono.

IC "NELSON MANDELA"

INFANZIA PIZZETTI

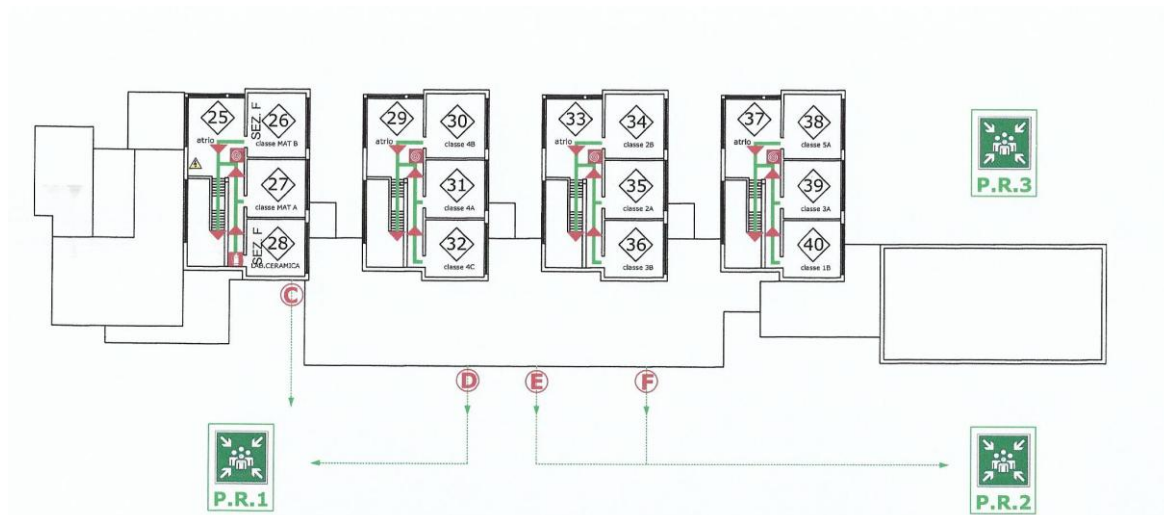
PIANI BASSI



IC "NELSON MANDELA"

INFANZIA PIZZETTI

PIANI ALTI



ENTRATA E USCITA DA SCUOLA

Per l'ingresso e l'uscita da scuola si utilizzeranno due ingressi dell'edificio, per limitare al massimo gli assembramenti; un ingresso/uscita per le sezioni B e C e un ingresso/uscita per le sezioni D, E ed F.

- Per l'entrata: gli alunni verranno accompagnati fin davanti alla sezione attraverso le porte d'accesso più vicine alle rispettive aule, rispettando la segnaletica relativa alla direzione di marcia.
- Gli insegnanti accoglieranno i bambini sulla porta, evitando l'ingresso in aula del genitore accompagnatore che si fermerà il minor tempo possibile necessario alla consegna del bambino.
- Si chiederà ai genitori di non sostare davanti alla scuola
- Per l'uscita: i bambini saranno accompagnati davanti agli ingressi in fila e saranno consegnati al genitore.

Ogni classe ha uno spazio d'attesa dedicato e indicato con apposita segnaletica. Tale spazio verrà occupato dai genitori all'uscita.

ENTRATA: Al mattino i genitori accompagneranno i bambini fin davanti alla sezione.

- **Apertura cancello: 8.00**
- **Chiusura cancello: 9.00**

I **ritardatari** saranno accolti all'ingresso principale e i genitori dovranno affidarli al personale ATA. I genitori dei ritardatari abituali saranno convocati dalla Dirigenza prima di essere ammessi in classe.

USCITA: Per l'uscita pomeridiana i genitori, in fila indiana, attenderanno i bambini nello spazio apposito. Sarà ammesso l'ingresso di **un solo genitore/delegato per ciascun bambino**.

- Le sezioni **B e C** usciranno dalla porta di fronte alle sezioni medesime (dove c'è il giardino).
- Le sezioni **D, E ed F** usciranno dalla porta di fronte alla sezione D (vecchio ingresso/uscita della scuola dell'Infanzia).

SPAZI ESTERNI ALLA SCUOLA E LORO UTILIZZO

I due giardini della scuola dell'Infanzia saranno utilizzati dalle 5 sezioni, a rotazione e concordandone l'uso solamente una classe alla volta.

PERIODO DI ACCOGLIENZA (PRIME SETTIMANE)

Dal 14 settembre al 02 ottobre 2020 le lezioni si svolgeranno dalle 8.00/9.00 alle 12.45/13.00 per tutte le sezioni dal lunedì al venerdì (sabato escluso).

Il 15 settembre i nuovi iscritti entreranno così come concordato con le insegnanti di sezione.

Nel corso dei primi giorni di scuola gli insegnanti cureranno in modo particolare la condivisione con gli alunni dei protocolli e delle corrette abitudini per evitare il contagio da Covid, anche attraverso dimostrazioni pratiche, esercitazioni e realizzazione di cartellonistica.

Il Dirigente Scolastico
prof.ssa Fabiola Conte

Firma sostituita a mezzo stampa
ai sensi dell'art. 3, co. 2, legge 39/1993