

PIANO ORGANIZZATIVO SCUOLA PRIMARIA CELLI

SOMMARIO

PIANO ORGANIZZATIVO SCUOLA PRIMARIA CELLI.....	1
Orari e organizzazione generale.....	1
Presenze nel plesso.....	1
Tempo scuola.....	1
Organizzazione aule ordinarie.....	2
Dispositivi di protezione.....	2
Materiali didattici ed effetti personali.....	2
Spazi comuni.....	3
Laboratori e aule speciali.....	3
Servizi igienici.....	3
Palestra.....	4
Mensa.....	4
Aule didattiche.....	4
Entrata e uscita da scuola.....	6
Intervalli.....	6
Spazi esterni alla scuola e loro utilizzo.....	7
Periodo di accoglienza (prime settimane).....	7

ORARI E ORGANIZZAZIONE GENERALE

La scuola primaria Celli si trova nell'edificio di via dei Torriani 44 che ospita anche la Dirigenza e gli uffici di segreteria.

PRESENZE NEL PLESSO

PERSONALE ATA	Totale: 11	7 (1 Dsga + 6 assistenti amministrativi) 6 (collaboratori scolastici)		
DOCENTI	Totale: 31	23 posto comune 8 sostegno		
CLASSI	Totale: 12			
ALUNNI	TOTALE: 242 alunni	1A – 19	1B – 19	1C - 18
		2A – 22	2B – 22	
		3A – 22	3B – 22	
		4A – 20	4B – 18	4C - 17
		5A – 22	5B – 21	

TEMPO SCUOLA

Il tempo scuola è organizzato su cinque giorni settimanali, con cinque rientri pomeridiani più una classe con due rientri settimanali. Il Consiglio d'Istituto, nella seduta del 3/09/2020 ha deliberato una modifica all'orario scolastico presente nel PTOF. Per l'A.S. in corso, pertanto, l'orario scolastico sarà il seguente:

	1A-1B-1C-2A	2B	3A-3B-4A	4B-5A-5B-4C
Lezione mattina	08.20-12.30	08.20-13.15	08.30-13.15	08.30-14.00
Tempo mensa	12.30-13.30	13.15-14.15	13.15-14.15	14.00-15.00
Lezioni pomeriggio	13.30-16.20	14.15-16.20	14.15-16.30	15.00-16.30

ORGANIZZAZIONE AULE ORDINARIE

Dopo aver individuato il numero massimo di alunni che ogni aula può contenere si provvederà a:

- delimitare lo spazio destinato al docente e alle attività degli alunni chiamati alla lavagna (almeno 2 metri di distanza dall'alunno situato al primo banco al docente);
- posizionare i banchi per righe e per colonne considerando i seguenti vincoli:
 - distanza di almeno 1 metro da bocca a bocca;
 - non invadere gli spazi attorno alla cattedra e vicino alle finestre;
 - creare dei corridoi percorribili di 0,80 m;

Per favorire ulteriormente il distanziamento e l'adozione di comportamenti corretti al contrasto alla diffusione del virus Covid 19 si adotteranno le seguenti misure:

- segnalare con adesivi la posizione corretta dei banchi nelle aule, in modo che possa essere facilmente ripristinata dopo ogni spostamento;
- esporre all'interno dell'aula segnaletica indicante i principali comportamenti da adottare e la capienza massima;
- combinare il principio del distanziamento con quello dell'arieggiamento costante, tenendo se possibile le finestre aperte anche durante le lezioni;
- oltre al distanziamento e all'aerazione, favorire l'igiene costante delle mani del personale e degli alunni, posizionando un dispenser di soluzione alcolica in ogni classe, nei punti di passaggio e nei servizi.

DISPOSITIVI DI PROTEZIONE

I docenti potranno spostarsi dalla postazione fissa, muoversi tra i banchi o le postazioni di lavoro e avvicinarsi agli allievi solo indossando la mascherina chirurgica e potranno toccare le stesse superfici toccate dall'allievo solo se prima si sono disinfettati le mani.

L'uso di mascherine non è al momento previsto in condizioni statiche di distanziamento per gli alunni della primaria (salvo diverse e successive indicazioni ministeriali e del Cts). Pertanto, i bambini **POTRANNO togliere la mascherina** in classe durante le lezioni SOLO quando sono seduti al proprio banco, **DOVRANNO indossarla** in tutte le situazioni di movimento ad eccezione del momento dell'attività fisica e durante il pranzo.

MATERIALI DIDATTICI ED EFFETTI PERSONALI

Le **modalità di uso degli strumenti** vanno riviste finché sarà in vigore l'emergenza sanitaria.

Occorrerà:

- consentire l'uso di ogni **oggetto da parte di un singolo alunno**;
- consentire l'uso degli **stessi strumenti da più ragazzi solo se è possibile sanificarli** dopo ogni uso personale senza deteriorarli.

Fino al termine dell'emergenza sanitaria è indispensabile **eliminare il materiale condiviso da tutti i ragazzi**. Sarà pertanto necessario:

- Che tutti gli alunni abbiano un astuccio contenente tutto l'occorrente per lavorare (penna, gomma, matita, forbici, colla, matite colorate e pennarelli).
- Ogni giorno gli alunni porteranno a scuola i libri e i quaderni necessari allo svolgimento delle attività che **non potranno essere lasciati in classe**.

SPAZI COMUNI

Gli spazi comuni non didattici cioè non deputati espressamente alla didattica quali l'ingresso, l'atrio, i corridoi saranno opportunamente segnalati (cartellonistica verticale e orizzontale).

L'accesso dovrà essere contingentato e limitato allo stretto necessario.

L'aula insegnanti potrà essere regolarmente utilizzata, ma nel rispetto del principio del distanziamento fisico di almeno 1 metro tra tutte le persone che la occupano.

Verrà affisso all'esterno della sala un cartellino con la massima capienza possibile e saranno introdotte le misure di sicurezza previste dall'Istituto: utilizzo della mascherina chirurgica, arieggiamento frequente e presenza di un dispenser di soluzione alcolica.

LABORATORI E AULE SPECIALI

Si stabilisce che le aule adibite a laboratori non vengano per quest'anno utilizzate con questa connotazione, per evitare occasioni di promiscuità.

- Le aule 38 e 53, una per ciascun piano, saranno destinate temporaneamente a uso "magazzino" e verranno utilizzate per contenere gli armadi e i materiali dei diversi team in esubero.
- Le aule 35 e 56, una per ciascun piano, saranno adibite ad ambiente per attività di piccolo gruppo (sottogruppo di una classe, non intergruppo); in tale circostanza ci si attiverà affinché tutte le norme di sicurezza anti Covid vengano rispettate: dovrà essere garantito il distanziamento interpersonale di 1 metro; il personale potrà spostarsi dalla postazione fissa, muoversi tra i banchi o le postazioni di lavoro e avvicinarsi agli allievi solo se indossa la mascherina chirurgica e toccare le stesse superfici toccate dall'allievo solo se prima si è disinfettato le mani.

Per rendere maggiormente possibile quest'ultima procedura, si avrà cura di:

- prevedere la rotazione di più team, ma in momenti diversi della stessa giornata e/o in giorni diversi della settimana;
- nel caso di turnazione delle classi all'interno della stessa aula, prima di ogni nuovo accesso si provvederà alla disinfezione;
- si terranno aperte le finestre dell'aula anche durante le lezioni, quando possibile, assieme alla porta dell'aula;
- ogni laboratorio e aula attrezzata sarà dotato di dispenser di soluzione alcolica (al 60% di alcol), ad uso sia degli allievi sia del personale.

Aula COVID: Si individua come "aula COVID" l'aula n.46 (primo piano aula accanto alla sala docenti), che verrà debitamente allestita con DPI e disinfettante. Nell'aula stazioneranno gli alunni con temperatura maggiore di 37,5°C e con sintomi Covid, affidati a un adulto, in attesa dell'arrivo dei genitori per il rientro al loro domicilio.

SERVIZI IGIENICI

I servizi igienici sono di particolare criticità nella prevenzione del rischio da contagio da Covid 19, pertanto:

- Si provvederà ad un'attenta pulizia e disinfezione quotidiana di tutti i locali e di tutte le superfici che possono essere toccate (compresa la rubinetteria).
- Gli **insegnanti** consentiranno ai bambini di recarsi ai servizi **uno alla volta**.

- I **bidelli** avranno il compito di sorvegliare l'entrata e l'uscita dai servizi dei bambini.
- Si eviteranno assembramenti all'interno dei servizi, regolamentandone l'accesso: In caso di bagno occupato l'alunno attende in corrispondenza dei contrassegni a terra, opportunamente distanziati.
- In prossimità dei servizi saranno presenti dispenser di soluzione disinfettante.
- Le procedure adottate saranno supportate da apposita cartellonistica con le istruzioni per l'uso: disinfezione delle mani, distanze di sicurezza, corretto lavaggio delle mani
- Le finestre dovranno rimanere sempre aperte.

PALESTRA

La palestra della Celli ha uno spazio, nel quale il principio del distanziamento fisico è facilmente rispettabile.

- Per l'attività di motoria sarà, dunque, sufficiente garantire un distanziamento interpersonale di almeno 2 metri e altrettanto tra i bambini e il docente, privilegiando le attività fisiche individuali.
- Nel programmare eventuali giochi di squadra o sport di gruppo si farà riferimento ai protocolli predisposti dalle singole Federazioni.
- L'insegnante potrà valutare se far cambiare le scarpe ai bambini in classe o nel corridoio antistante la palestra.
- Per quanto possibile, durante la stagione favorevole sarà privilegiata l'attività motoria all'esterno.
- Qualora dovesse essere ritenuto funzionale l'uso di attrezzature/materiali comuni per l'attività, si avrà cura di igienizzare sia alla consegna sia al ritiro ogni oggetto utilizzato dal singolo.
- La palestra verrà utilizzata da una sola classe per volta.

MENSA

- In considerazione del numero degli alunni, della capienza del refettorio e delle disposizioni di sicurezza anti Covid, **si prevede l'utilizzo del locale mensa dividendo le classi in tre gruppi (1° gruppo 1A-1B-1C-2A 12.30-13.00; 2° gruppo 2B-3A-3B-4A; 13-15-13.45 3° gruppo 4B-5A-5B-4C 14.00-14.30).**
- Il personale scolastico presente potrà muoversi tra i tavoli e avvicinarsi agli allievi solo avendo indossato la mascherina chirurgica e potrà toccare le stesse superfici toccate dall'allievo solo previa disinfezione delle mani.

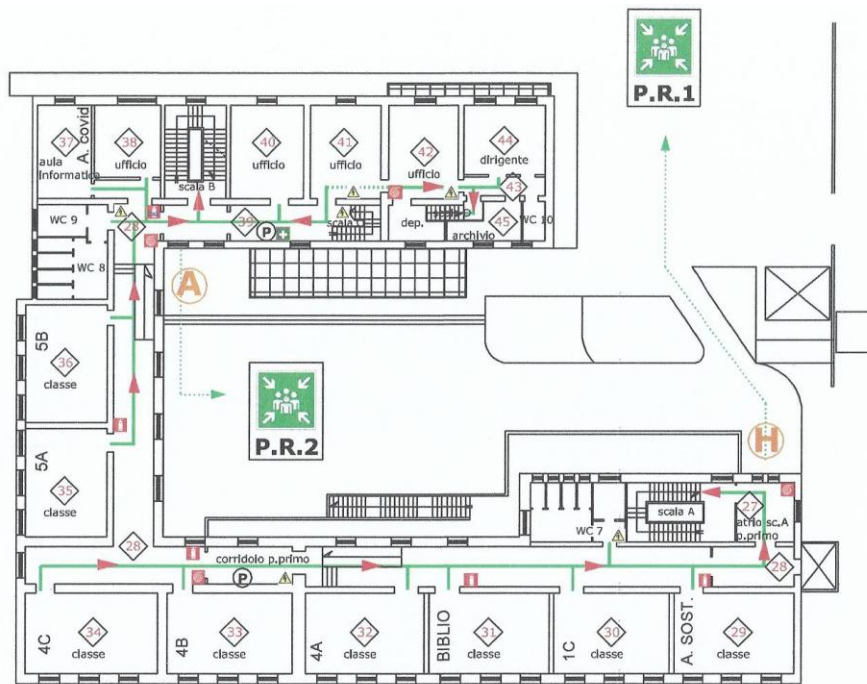
AULE DIDATTICHE

Le aule ordinarie del plesso Celli sono state svuotate degli arredi per sfruttare tutto lo spazio disponibile e per favorire le operazioni di sanificazione.

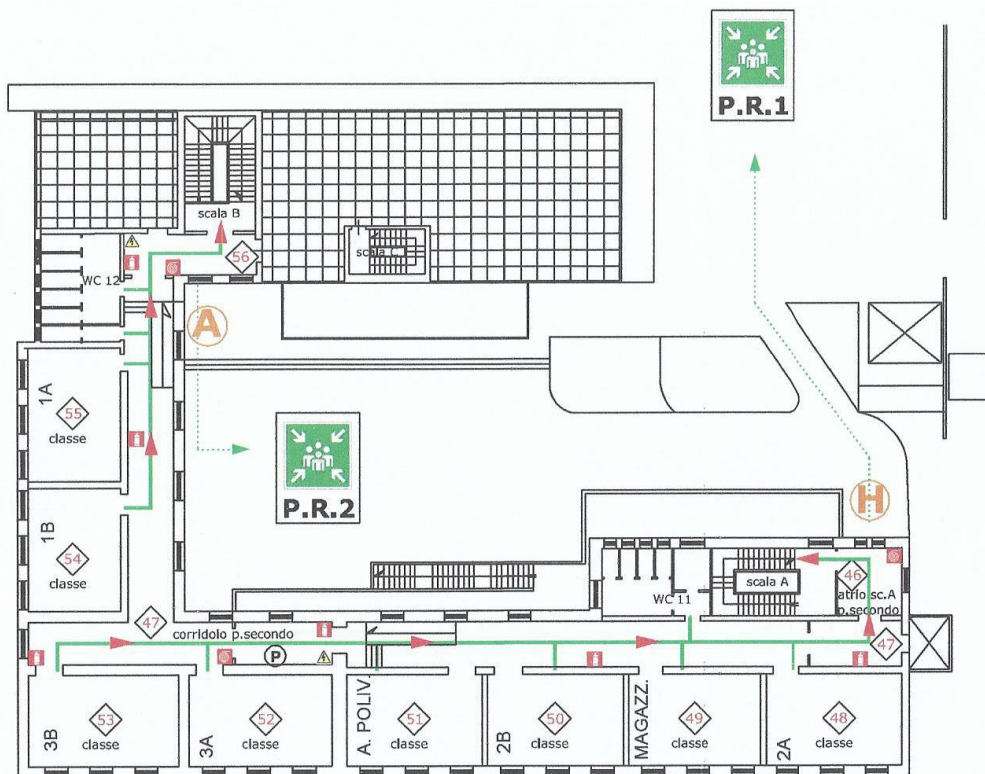
Le aule sono state assegnate alle classi in relazione alla loro capienza e alla presenza di alunni con disabilità più o meno importanti.

Ubicazione delle aule sono riportate nelle piantine che seguono.

IC "NELSON MANDELA"
 SCUOLA PRIMARIA CELLI ANGELO
 PRIMO PIANO



IC "NELSON MANDELA"
 SCUOLA PRIMARIA CELLI ANGELO
 SECONDO PIANO



ENTRATA E USCITA DA SCUOLA

Per l'ingresso e l'uscita da scuola si utilizzeranno i due ingressi dell'edificio, per limitare al massimo gli assembramenti.

- Gli alunni verranno accompagnati a entrare e a uscire attraverso le porte d'accesso più vicine alle rispettive aule, rispettando la segnaletica relativa alla direzione di marcia.
- Gli insegnanti accoglieranno i bambini all'esterno, in prossimità dello spazio a loro assegnato, e cureranno che i bambini si mettano in fila indiana, opportunamente distanziati.
- Si chiederà ai genitori di sostare davanti alla scuola per il solo tempo richiesto per consegnare e prelevare i bambini da scuola.
- Non è previsto lo stazionamento delle classi all'interno della scuola, per esempio all'ingresso o nei corridoi, pertanto, le insegnanti, dopo aver accolto i bambini all'esterno nello spazio d'attesa debitamente contrassegnato, si recheranno con i propri alunni, in fila indiana, direttamente nelle aule.

Ogni classe ha uno spazio d'attesa dedicato e indicato con apposita segnaletica nel cortile della scuola. Tale spazio verrà occupato dai bambini all'ingresso e dai genitori all'uscita.

ENTRATA: Al mattino i genitori accompagneranno i bambini a raggiungere la postazione a loro dedicata e aspetteranno il suono della campanella **fuori** dal cancello.

- **Apertura cancello: 8.15 Classi prime e seconde**
- **Ingresso a scuola: 8.20**
- **8.25 entrata alunni di 3^a 4^a 5^a**
- **Ingresso a scuola e chiusura cancello: 8.30**

I **ritardatari** saranno accolti all'ingresso principale e i genitori dovranno affidarli al personale ATA.

I genitori dei ritardatari abituali saranno convocati dalla Dirigenza prima di essere ammessi in classe.

I bambini troveranno in cortile la propria **insegnante 5 minuti prima** del suono della campanella e, in fila indiana, si recheranno in classe senza sostare nell'atrio e/o nei corridoi.

- Le classi **1A -1B ore 8.20** saliranno dalla scala centrale.
- Le classi **1C-2A-2B ore 8.20** saliranno dalla scala lato mensa.
- Le classi **4B-4C-5A-5B ore 8.30** saliranno dalla scala centrale
- Le classi **3A-3B-4A ore 8.30** saliranno dalla scala lato mensa.

USCITA: Per l'uscita pomeridiana i genitori, in fila indiana, attenderanno i bambini nello spazio apposito. Sarà ammesso l'ingresso di **un solo genitore/delegato per ciascun bambino**.

- Le classi **1A -1B ore 16.20** scenderanno dalla scala centrale.
- Le classi **1C-2A-2B ore 16.20** scenderanno dalla scala lato mensa.
- Le classi **4B-4C-5A-5B ore 16.30** scenderanno dalla scala centrale
- Le classi **3A-3B-4A ore 16.30** scenderanno dalla scala lato mensa

INTERVALLI

L'intervallo "corto" può prevedere una breve passeggiata in cortile, una volta consumata la merenda con orari regolamentati tra gli insegnanti. L'intervallo mensa può essere effettuato in spazi esterni all'edificio, che verranno assegnati a ciascuna classe.

SPAZI ESTERNI ALLA SCUOLA E LORO UTILIZZO

Durante tutti gli intervalli, gli spazi esterni utilizzati dalle classi saranno i seguenti:

Ora	Campetto vicolo Fontanile Arenato	Metà campo grande fino a fine archi	Metà campo grande	Campetto Via Torriani
13.00	2A	1A	1B	2A
13.45	2B	3A	3B	4A
14.30	4B	5A	5B	4C

PERIODO DI ACCOGLIENZA (PRIME SETTIMANE)

Dal 14 settembre al 02 ottobre 2020 le lezioni si svolgeranno dalle 8.20 alle 13.00 per le classi prime dalle 8.20/8.30 alle 14.30 per tutte le altre classi dal lunedì al venerdì (sabato escluso).

Il 14 settembre le classi prime entreranno alle ore 9.00.

Nel corso dei primi giorni di scuola gli insegnanti cureranno in modo particolare la condivisione con gli alunni dei protocolli e delle corrette abitudini per evitare il contagio da Covid, anche attraverso dimostrazioni pratiche, esercitazioni e realizzazione di cartellonistica.

Il Dirigente Scolastico
prof.ssa Fabiola Conte

Firma sostituita a mezzo stampa
ai sensi dell'art. 3, co. 2, legge 39/1993